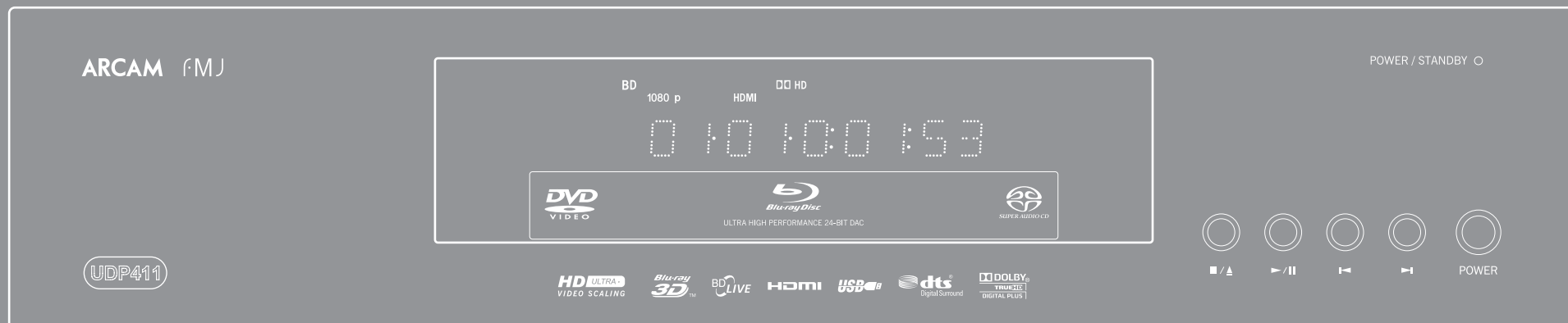


ARCAM

FMJ UDP411

РУКОВОДСТВО Проигрыватель Blu-ray дисков

Русский



правила техники безопасности



CAUTION
RISK OF ELECTRIC SHOCK DO NOT OPEN

ATTENTION
RISQUE DE CHOC ELECTRIQUE NE PAS OUVRIR



ОСТОРОЖНО: Чтобы снизить риск поражения электрическим током, не снимайте крышку устройства (или заднюю панель). Не подлежит самостоятельному ремонту. Для ремонта обращайтесь к квалифицированному персоналу.

ВНИМАНИЕ: Чтобы снизить риск возгорания или поражения электрическим током, не подвергайте устройство воздействию дождя или влаги.



Значок молнии со стрелкой в равностороннем треугольнике предназначен для предупреждения пользователя о наличии неизолированного опасного напряжения внутри корпуса продукта, которое имеет достаточную величину, чтобы представлять для человека угрозу поражения электрическим током.



Восклицательный знак внутри равностороннего треугольника предназначен для предупреждения пользователя о наличии важных инструкций по эксплуатации и техническому обслуживанию (ремонту) в сопроводительной документации к продукту.

ОСТОРОЖНО: В Канаде и США, во избежание поражения электрическим током, при подключении необходимо вставлять электрическую вилку в розетку до конца, при этом широкий штырь вилки должен совпадать с широким гнездом розетки.

ОСТОРОЖНО: Использование каких-либо элементов управления, настроек и процедур, отличных от указанных в данном документе, могут привести к опасному облучению.

Важные правила техники безопасности

1. Прочтите данные инструкции.
 2. Сохраните данные инструкции.
 3. Внимательно отнеситесь ко всем предупреждениям.
 4. Следуйте всем инструкциям.
 5. Не используйте устройство вблизи воды.
 6. Протирайте только сухой тканью.
 7. Не закрывайте никакие вентиляционные отверстия. Установите в соответствии с указаниями производителя.
 8. Не устанавливайте вблизи каких-либо источников тепла, таких как радиаторы, обогреватели, печи или другие приборы, выделяющие тепло (включая усилители звука).
 9. Не удаляйте функциональные элементы безопасности поляризованной или заземленной электровилки.
- Поляризованная вилка имеет два контакта, один из которых шире другого. Вилка с заземлением имеет два контакта и третий заземляющий контакт. Широкий контакт или контакт заземления предназначены для вашей безопасности. Если комплектная вилка не подходит к вашей розетке, проконсультируйтесь с электриком для ее замены.

R-2

10. Защитите шнур питания таким образом, чтобы на него нельзя было наступить или передавить, особенно в местах рядом с вилкой, розеткой и местом его выхода из устройства.
 11. Используйте только приспособления/аксессуары, указанные производителем.
 12. Пользуйтесь только тележками, стойками, штативами, креплениями или подставками, рекомендованными изготовителем или входящими в комплект устройства.
- При использовании тележки, соблюдайте осторожность при совместном перемещении тележки с устройством во избежание повреждений при возможном опрокидывании.
- 
13. Отключайте устройство от сети во время грозы или когда долго им не пользуетесь.
 14. Для любого ремонта обращайтесь к квалифицированному персоналу.
- Ремонт необходим, если устройство было повреждено каким-либо образом, например, был испорчен шнур питания или вилка, на устройство была пролита жидкость или падали предметы, устройство подвергалось воздействию дождя или влаги, оно некорректно функционирует или его роняли.
15. Падение предметов и попадание жидкостей
- ПРЕДУПРЕЖДЕНИЕ** – Избегайте падения предметов на устройство и проливания жидкостей в отверстия на его корпусе. Следует предохранять оборудование от

- попадания капель и брызг. На устройство не следует ставить наполненные жидкостью сосуды, например, вазы.
16. Климатические условия
- Устройство разработано для использования в умеренном климате в домашних условиях.
17. Чистка
- Перед чисткой отключите устройство от сети питания. Корпус, как правило, достаточно протирать мягкой безворсовой тканью. Не используйте для чистки химические растворители.
- Мы не рекомендуем использовать спреи или полироли для очистки мебели, так как они могут привести к появлению стойких белых пятен.
18. Источники питания
- Просто отключите устройство к источнику питания, тип которого описывается в инструкции по эксплуатации либо согласно отметкам на оборудовании.
- Основным методом изоляции оборудования от сети питания является извлечение сетевой вилки из розетки. Оборудование следует устанавливать таким образом, чтобы его можно было отключить.
19. Необычный запах
- Если вами был замечен дым или необычный запах от оборудования, немедленно выключите устройство и отключите оборудование от розетки питания. Свяжитесь с вашим поставщиком и не пытайтесь подключить оборудование снова.

20. Повреждения, требующие ремонта
- Ремонт оборудования квалифицированным персоналом необходим в следующих случаях:
- A. шнур питания или розетка были повреждены;
 - B. на оборудование падали предметы, была пролита жидкость;
 - C. оборудование подверглось воздействию дождя;
 - D. оборудование, судя по всему, работает не нормально или проявляет существенные изменения в работоспособности;
 - E. оборудование роняли или у него поврежден корпус.

Соответствие требованиям безопасности

Данное оборудование разработано в соответствии с международным стандартом электротехнической безопасности IEC/EN 60065.

Данное устройство соответствует Разделу 15 Правил FCC. Эксплуатация прибора должна подчиняться следующим двум условиям:

(1) Данное устройство не должно создавать вредных помех, и (2) данное устройство должно выдерживать любые помехи, включая помехи, которые могут вызывать сбои в работе.

приветствие

Благодарим Вас и поздравляем с покупкой проигрывателя Arcam FMJ Blu-ray.

Arcam производит специализированные высококачественные продукты для домашних кинотеатров отличного качества на протяжении более трех десятилетий, и UDP411, который воспроизводит диски Blu-ray, DVD, SACDs и аудио CD, является новейшим проигрывателем в большой линейке оборудования для домашних кинотеатров, получивших награды. Дизайн линейки FMJ опирается на опыт компании Arcam, как одной из наиболее уважаемых компаний-производителей аудио-товаров в Великобритании, и создан для того, чтобы долгие годы доставлять Вам удовольствие при прослушивании.

Это руководство разработано с целью обеспечить Вас необходимой информацией для установки, подключения и использования проигрывателя Arcam UDP411 Blu-ray. Пульт дистанционного управления CR301 поставляется вместе с оборудованием и описан в данном руководстве. Используйте страницу содержания разделов для перехода к нужному разделу.

Мы надеемся, что ваш проигрыватель FMJ Blu-ray обеспечит вам годы бесперебойной работы. В случае непредвиденных обстоятельств, сбоев или просто при необходимости получения информации о продуктах Arcam, наша сеть дилеров будет рада помочь вам. Более подробную информацию вы можете найти на нашем вебсайте www.arcam.co.uk.

Команда разработчиков FMJ

| Содержание | |
|--|------------|
| правила техники безопасности..... | R-2 |
| Важные правила техники безопасности..... | R-2 |
| Соответствие требованиям безопасности..... | R-2 |
| приветствие..... | R-3 |
| установка..... | R-4 |
| Установка устройства | R-4 |
| Питание | R-4 |
| Пульт дистанционного управления и триггерные входы | R-4 |
| Соединительные кабели..... | R-4 |
| Подключение аудио | R-6 |
| Интерфейс HDMI..... | R-7 |
| Устранение неполадок с HDMI..... | R-7 |
| форматы дисков и файлов..... | R-8 |
| Воспроизводимые диски..... | R-8 |
| Требования к видеофайлам (USB/диск)..... | R-8 |
| Требования к аудиофайлам MP3/WMA (USB/диск)..... | R-8 |
| Требования к фотофайлам (USB/диск) | R-8 |
| Региональная кодировка | R-8 |
| Сетевое подключение..... | R-9 |
| USB-подключение | R-9 |

R-3

| | |
|---|-------------|
| основные функции | R-10 |
| пульт ДУ | R-11 |
| Воспроизведение и расширенное управление..... | R-13 |
| дополнительные функции | R-14 |
| Информация о диске | R-14 |
| Поиск..... | R-14 |
| Меню..... | R-14 |
| Выбор звуковой дорожки | R-14 |
| Субтитры..... | R-14 |
| Бонусные материалы и BD-Live | R-14 |
| Проигрывание медиа-файлов | R-15 |
| Расширенное управление воспроизведением | R-15 |
| меню настроек..... | R-16 |
| устранение неполадок | R-19 |
| Формат аудиовыхода | R-20 |
| форматы аудио и видео выхода..... | R-20 |
| Спецификации | R-21 |
| Радиопомехи | R-21 |
| Лазерная радиация | R-21 |
| гарантия продукта..... | R-22 |

Русский

Проигрыватель Arcam UDP411 обеспечивает первоклассное качество звука при проигрывании Blu-ray дисков, DVD-дисков и CD-дисков.

UDP411 оснащен ультрасовременным дельта-сигма ЦАП (цифро-аналоговым преобразователем), который обеспечивает высокоточное качество передачи звука с видео- и аудио-дисков.

Высокая производительность проигрывателя Blu-ray дисков UDP411 предназначена для того, чтобы по-настоящему оживить вашу коллекцию фильмов и музыки.

Установка устройства

- Установите BD-проигрыватель на ровной, твердой поверхности, вдали от прямых солнечных лучей и источников тепла и влаги.
- Не устанавливайте BD-проигрыватель сверху на усилитель или другой источник тепла.
- Не устанавливайте BD-проигрыватель в закрытом пространстве, таком как книжный шкаф или закрытая стойка, если там не обеспечена хорошая вентиляция. BD-проигрыватель сконструирован таким образом, что нагревается в процессе нормальной работы.
- Не располагайте никаких других компонентов или предметов сверху на BD-проигрывателе, так как это может затруднять вентиляцию устройства, что приведет к чрезмерному нагреву проигрывателя.
- Убедитесь, что приемник дистанционного управления (рядом с дисплеем на передней панели) ничем не закрыт – в противном случае, дистанционное управление работать не будет.
- Не устанавливайте электропроигрыватель сверху на устройство. Электропроигрыватели очень чувствительны к производимым источниками электропитания помехам, что могут быть слышны как фоновый “гул”, если электропроигрыватель расположен слишком близко.

R-4

Питание

BD-проигрыватель поставляется с литой электровилкой, уже установленной на шнур питания. Убедитесь, что комплектная вилка подходит к вашей розетке сети питания. Если вам нужен другой кабель питания, обратитесь к дилеру Arcam.

Если напряжение вашей сети питания или необходимый тип вилки отличаются, немедленно свяжитесь с дилером Arcam.

Подключите конец кабеля с IEC-штепселем к разъему на задней панели BD-проигрывателя и убедитесь, что он вставлен плотно. Подключите другой конец кабеля к розетке питания и, если необходимо, включите розетку.

Пульт дистанционного управления и триггерные входы

Вход **REMOTE IN** (ВХОД ДУ) может использоваться для передачи RC5-кодов на проигрыватель UDP411, если он установлен в такое положение или систему, где применение инфракрасного управления невозможно. При необходимости данной функции, свяжитесь с дилером для получения более подробной информации.

Вход **TRIGGER IN** (ТРИГГЕРНЫЙ ВХОД) может использоваться для перевода UDP411 в режим ожидания и обратно. При подключении триггерного выхода усилителя Arcam (или другого совместимого устройства) к этому входу, проигрыватель UDP411 автоматически выходит из режима ожидания при включении усилителя и обратно переходит в этот режим при выключении усилителя. Дополнительную информацию см. в руководстве пользователя к усилителю.

При обычной эксплуатации к этим разъемам ничего не подключается.

ПРИМЕЧАНИЕ

- Для входа дистанционного управления требуется одиночный штекер 3,5 мм с активным наконечником и заземленной контактной муфтой.
- Сигналы ДУ должны иметь модулированный формат RC5 (36 кГц) и напряжение 5~12 В.

Вход **RS232** предназначен для дополнительного подключения к домашней системе автоматизации или компьютеру. Разные системы других производителей доступны при упорядоченном контроле над всеми устройствами развлечений с использованием сенсорного экрана и т.п. Свяжитесь с вашим дилером или мастером по установке для дополнительных подробностей. Подробные технические данные протокола дистанционного управления доступны по запросу в Arcam (электронная почта: support@arcam.co.uk).

Соединительные кабели

Мы рекомендуем использовать высококачественные экранированные кабели, предназначенные для конкретного применения. Другие кабели будут иметь отличающиеся характеристики сопротивления, что приведет к ухудшению работы системы (например, не используйте видеокабель для передачи аудиосигнала). Все кабели должны быть как можно более короткими.

При подключении оборудования рекомендуется, чтобы шнур питания располагался как можно дальше от аудио- и видеокабелей. Несоблюдение этого требования может привести к нежелательным шумам в аудиосигнале.

Аудиовыход предусилителя

Подключите аудиовыход предусилителя к CD-входу (или другому линейному входу) усилителя с помощью подходящего высококачественного соединительного кабеля. Убедитесь, что левый и правый каналы аудиовыхода на BD-проигрывателе подключены к соответствующим левому и правому каналам на усилителе.

Триггерный вход 12В

Данный разъем делает возможным включение/выключение UDP411 из режима ожидания через усилитель (или другой элемент AV-оборудования) с помощью функции **12V TRIG OUT** (ТРИГГЕРНЫЙ ВЫХОД 12В). См. страницу R-4

Цифровой коаксиальный выход

Используйте данное гнездо при подключении AV-ресивера с цифровым коаксиальным входом. Выполните подключение при помощи соответствующего экранированного кабеля 75Ω.

ВНИМАНИЕ! Никогда не подключайте разъем цифрового выхода к обычному аудиовыходу.

Беспроводное сетевое соединение

Если необходимо создать беспроводное сетевое соединение, подключите входящую в комплект поставки Wi-Fi антенну. Интернет-соединение обеспечивает интерактивное подключение к BD-Live диском (для выполнения настройки изучите см. в разделе “Сеть” на стр. R-17).

USB-подключение

Используется для подключения USB-устройств флэш-памяти. USB-диски могут использоваться для сохранения загруженного контента. Кроме этого, UDP411 может воспроизводить некоторые цифровые файлы, хранящиеся на USB-дисках. (см. раздел “форматы дисков и файлов” на стр. R-8).

Разъем питания

Для подключения соответствующего шнура питания.

Балансный аудиовыход

Подключите балансный аудиовыход к CD-входу (или другому баланскому входу) с помощью подходящего высококачественного соединительного кабеля. Убедитесь, что левый и правый каналы аудиовыхода на BD-проигрывателе подключены к соответствующим левому и правому каналам на усилителе.

RS232

Эта связь дает возможность дистанционного управления от домашней системы автоматизации или компьютера других производителей.

См. страницу R-4 для дополнительной информации.

Вход ДУ

Это позволяет UDP411 принимать сигналы дистанционного управления, если датчик ДУ закрыт (или по другой причине “невидим” для пульта ДУ).

См. страницу R-4 для дополнительной информации.

R-5

Цифровой оптический выход

Используйте данное гнездо при подключении AV-ресивера с цифровым оптическим аудиовыходом.

Сетевое подключение

Подключите данный разъем к порту на сетевом маршрутизаторе при помощи соединительного Ethernet-кабеля. (См. стр. R-9) Интернет-соединение дает возможность использовать интерактивный контент на дисках BD-Live (Более подробную информацию по установке см. в разделе “Сеть” на стр. R-17).

Цифровой видеовыход HDMI

При возможности подключите данный выход к дисплею или AV-ресиверу для получения наилучшего видео- и аудиосигнала. См. стр. R-7.

Подключение аудио

UDP411 предлагает несколько альтернативных способов подключения аудио. Тип используемого соединения зависит от остальных компонентов вашей системы. Выберите тип, наиболее подходящий для вашего усилителя.

Если вы хотите слушать ... мы рекомендуем следующее: звук через...

| | |
|---|--|
| Телевизор | |
| Способ прослушивания звука через телевизор зависит от того, какие входы он имеет, и от типа видеосоединения: | |
| <ul style="list-style-type: none">HDMI: При использовании HDMI-разъема (не DVI), через него передается как аудио-, так и видеосигнал. Никаких дополнительных соединений не требуется.Цифровой аудиовход (коаксиальный или оптоволоконный): При наличии в ТВ цифровых аудио <i>входов на коаксиальных или оптоволоконных разъемах, соедините соответствующим аудиокабелем вход на ТВ с соответствующим цифровым входом на UDP411. Не соединяйте UDP411 с цифровым аудио выходом телевизора.</i>Стереокабель: Если ваш телевизор оснащен стереофоническими входами, следуйте нижеприведенным инструкциям для стереоусилителя. | |

Стереоусилитель

Если вы хотите слушать звук с проигрывателя через стереоусилитель, тогда используйте аналоговые стереовыходы. Данные выходы обеспечивают стереофоническое сведение исходного звукового материала.

При помощи стереофонического кабеля подходящей длины соедините выходы, обозначенные **ZONE 1 AUDIO** соответственно к левому и правому входам для DVD или CD на вашем усилителе.

Ресивер объемного звука

Подключите HDMI-выход к ресиверу (для аудио- и видеосигнала), если ресивер поддерживает передачу звука через HDMI. Подключение через HDMI поддерживает все возможные аудиоформаты, включая Dolby TrueHD, DTS Master Audio и многоканальный PCM.

Если ваш ресивер не поддерживает HDMI-аудио, подключите один из цифровых аудиовыходов (оптоволоконный или коаксиальный) к входу “Blu-ray”, “BD” или “DVD” на вашем ресивере. Эти цифровыевыходы обеспечивают передачу многоканального звука формата PCM, Dolby Digital, DTS или MPEG, в зависимости от исходного звукового материала. Кроме этого, UDP411 может быть настроен на перекодировку всех аудиосигналов в формат DTS (“Bitstream Mixed” (смешанный цифровой поток)) (см. раздел “Аудио” на стр. R-17). Данная функция обеспечивает наилучшее качество объемного звучания для цифровых аудиосоединений.

Вы также можете подключить аналоговые стереовыходы к CD-входу на вашем ресивере для прослушиванияCD-дисков. Это позволит использовать на UDP411 высокоточную цифроаналоговую схему для наилучшей передачи стереозвуча.

R-6

Интерфейс HDMI

Если ваш монитор или дисплей оснащен HDMI или DVI-разъемом, вы можете подключить его к UDP411 при помощи HDMI-кабеля. HDMI-разъем работает с несжатым цифровым видео- и аудиосигналом.

Об интерфейсе HDMI

Интерфейс HDMI (мультимедийный интерфейс высокой четкости) поддерживает передачу видео- и аудиосигнала через единое цифровое соединение для использования в проигрывателях Blu-ray дисков, цифровых ТВ-приемниках, ресиверах цифрового телевидения и других аудио-видео устройствах. Стандарт HDMI был разработан для совмещения технологий системы защиты цифрового содержимого в высокоскоростных каналах данных (HDCP) и цифрового видеоинтерфейса (DVI) в рамках одной спецификации с добавлением передачи цифровой аудиоинформации. HDCP используется для защиты цифрового контента, передаваемого на DVI-совместимые дисплеи.

HDMI способен поддерживать стандартное видео или видео высокой четкости вместе со стереофоническим или многоканальным объемным звуком. К особенностям HDMI относится обработка несжатого цифрового видеосигнала, один разъем (вместо нескольких кабелей и разъемов) и связь между источниками AV-сигнала и AV-устройствами.

Подключение с помощью HDMI

Воспользуйтесь HDMI-кабелем, чтобы соединить разъем **HDMI** на данном проигрывателе с HDMI-разъемом на совместимом устройстве отображения или ресивере. Стрелка на корпусе кабельного разъема должна смотреть вверх для правильного совпадения с разъемом на UDP411. Если видеоразрешение на UDP411 было настроено как “HDMI Auto” (“Авто HDMI”), то UDP411 автоматически подстроит свой видеовыход под возможности подключенного HDMI-устройства.

ПРИМЕЧАНИЕ

HDMI-соединение можно создать только с оснащенными HDMI или DVI-интерфейсом устройствами, которые совместимы как с DVI, так и с HDCP. Обратите внимание, что если вы выбрали подключение к DVI-устройству, для этого вам понадобится адаптер (HDMI-DVI). Тем не менее, соединение DVI/HDMI не поддерживает передачу аудиосигнала.

За дополнительной информацией о возможностях подключения проигрывателя UDP411 к DVI/HDMI устройствам отображения, обращайтесь к своему дилеру Arcam.

Устранение неполадок с HDMI

Проблемы с видеосигналом

Отсутствует видеосигнал (пустой экран)

- Проверьте, правильно ли подключен HDMI-кабель на обоих концах. Если используется HDMI-совместимый AV-ресивер, попробуйте подключить UDP411 напрямую к устройству отображения, чтобы понять, в чем заключается проблема.
- Проверьте, чтобы устройство отображения было настроено на работу с HDMI-входом (т. е. не было настроено на какой-либо другой видеовход).
- Убедитесь, что HDMI-вход ресивера и/или устройства отображения включен. Подробнее об этом см. в руководстве пользователя для подключаемого устройства.
- При использовании альтернативного устройства отображения видео (например, подключенного через композитный видеовыход), проверьте данный видеовыход.
- Обратитесь к руководству пользователя для устройства отображения, чтобы убедиться, поддерживает ли оно обработку выходных форматов, воспроизводимых UDP411. Проигрыватель UDP411 работает со следующими стандартами:

| | |
|---|--------------|
| 720 x 480p (построчная развертка NTSC) | 1280 x 720p |
| 720(1440) x 480i (чересстрочная развертка NTSC) | 1920 x 1080i |
| 720 x 576p (построчная развертка PAL) | 1920 x 1080p |
| 720(1440) x 576i (чересстрочная развертка PAL) | 3840 x 2160p |

Для того, чтобы работать с UDP411, подключаемое устройство должно поддерживать работу хотя бы с одним из перечисленных стандартов.

Отсутствует видеосигнал (фоновый шум)

Фоновый шум будет отображаться в том случае, если алгоритм защиты контента не сможет опознать подключенное устройство. Такое может произойти, к примеру, если к UDP411 будет подключено DVI-устройство, которое не поддерживает HDCP (например, компьютерный монитор).

Чтобы попытаться локализовать такую проблему, извлеките все диски из UDP411, после чего выключите UDP411 и подключенное устройство отображения. Включите сначала устройство отображения, а потом UDP411 – на этом этапе на экране устройства

R-7

форматы дисков и файлов

Воспроизводимые диски

Проигрыватель поддерживает следующие типы дисков:

| | |
|---|------------------------------|
|  | Blu-ray 3D |
|  | Blu-ray диск |
|  | DVD-Video |
|  | DVD-R |
|  | DVD-RW |
|  | CD-Audio |
|  | CD-R |
|  | CD-RW |
|  | Компакт-диски Super Audio CD |

Требования к видеофайлам (USB/диск)

- Совместимость видеофайлов с вашим проигрывателем ограничена следующими показателями:
 - Максимальный размер разрешения: 1920x1080 (Ш x В) пикселей
 - Расширения файлов: .wmv, .avi, .mp4, .mpeg, .mpg, .vob, .mkv (Примечание: Данный проигрыватель не может воспроизводить файлы, кодированные в Divx)
 - Проигрываемые форматы аудио: Dolby Digital, DTS, MP3, WMA, AAC, AC3
 - Частота дискретизации: в пределах 32~48 кГц (для WMA), 8~48 кГц (для Mp3)
 - Скорость цифрового потока (битрейт): в пределах 32~192 кбит/с (для WMA), 32~320 кбит/с (для Mp3)
- Форматы дисков CD-R/RW, DVD R/RW, BD-R/RE: ISO 9660+JOLIED, UDF и UDF Bridge
- Максимальное количество файлов/папок: не более 1000. Длина названия и подзаголовка видеофайла ограничена 180 символами.
- Не все аудиоформаты типов WMA и AAC совместимы с данным проигрывателем.
- Видеофайлы HD WMA, записанные на флэш-накопителе USB 1.0/1.1, могут воспроизводиться некорректно.
- Для воспроизведения видеофайлов HD WMA рекомендуется использовать Blu-ray, DVD или USB 2.0 диски.
- Данный проигрыватель не поддерживает файлы, которые записаны с использованием технологий GMC (глобальная компенсация движения) или Qpel (определение векторов движения с точностью до четверти пиксела). Это технологии кодирования видео в стандарте MPEG4, наподобие DivX.

Требования к аудиофайлам MP3/WMA (USB/диск)

- Расширения файлов: .mp3, .wma
- Частота дискретизации: в пределах 32~48 кГц (для WMA), 8~48 кГц (для Mp3)
- Скорость цифрового потока (битрейт): в пределах 32~192 кбит/с (для WMA), 32~320 кбит/с (для Mp3)
- Форматы дисков CD-R/RW, DVD R/RW, BD-R/RE: ISO 9660+JOLIED, UDF и UDF Bridge
- Максимальное количество файлов/папок: не более 2000 (общее количество файлов и папок)
- В зависимости от размера и количества файлов MP3/WMA, чтение содержимого с носителя может занять до нескольких минут.
- Видеофайлы HD WMA, записанные на флэш-накопителе USB 1.0/1.1, могут воспроизводиться некорректно. Для воспроизведения видеофайлов HD WMA рекомендуется использовать Blu-ray, DVD или USB 2.0 диски.

Требования к фотофайлам (USB/диск)

- Расширения файлов: .jpg, .jpeg, .png, .gif
- Рекомендуемые размеры:
 - PNG: 5120 × 5120 пикселей
 - GIF: 10000 × 10000 пикселей
 - JPEG/JPG: 8192 × 8192 пикселей, 32 Мб
- Форматы дисков CD-R/RW, DVD R/RW, BD-R/RE: ISO 9660+JOLIED, UDF и UDF Bridge
- Максимальное количество файлов/папок: не более 1000 (общее количество файлов и папок)
- Прогрессивное сжатие и сжатие без потерь для файлов фотографий не поддерживаются.
- В зависимости от размера и количества файлов фотографий, чтение содержимого с носителя может занять до нескольких минут.

Региональная кодировка

Blu-ray-проигрывателям и Blu-ray или DVD дискам присваиваются региональные коды в соответствии с регионом, в котором они продаются. Если региональные кодировки не совпадают, диск воспроизводиться не будет.

| Региональный код Blu-ray дисков | Регион |
|---------------------------------|--|
| A | Северная Америка, Центральная Америка, Южная Америка, Южная Корея, Япония, Тайвань, Гонконг и Юго-Восточная Азия |
| B | Европа, Гренландия, Французские территории, Ближний Восток, Африка, Австралия и Новая Зеландия |
| C | Индия, Китай, Россия, Центральная и Южная Азия |
| A + B + C | Все регионы |

| Региональный код DVD дисков | Регион |
|-----------------------------|--|
| 1 | Северная Америка |
| 2 | Европа, Япония, Ближний Восток, Египет, Южная Африка, Гренландия |
| 3 | Тайвань, Корея, Филиппины, Индонезия, Гонконг |
| 4 | Мексика, Южная Америка, Центральная Америка, Австралия, Новая Зеландия, Океания, Карибский бассейн |
| 5 | Россия, Восточная Европа, Индия, большая часть Африки, Северная Корея, Монголия |
| 6 | Китай |
| Все | Все регионы |

Символы, обозначающие диски, воспроизводимые в Северной Америке:



Символы, обозначающие диски, проигрываемые в Европе:



Сетевое подключение

Диски BD-Live позволяют загрузить дополнительный контент из сети Интернет. Для доступа к контенту в режиме реального времени подключите сетевой порт UDP411 к порту LAN сетевого маршрутизатора с помощью съемного соединительного кабеля Ethernet (можно приобрести у продавцов компьютерных комплектующих) или сконфигурируйте беспроводное соединение.

Требуется локальная сеть с подключением к Интернету. Если вы подключены к Интернету не через маршрутизатор (например, ваш компьютер подключен напрямую), свяжитесь с провайдером Интернет-услуг или ИТ-специалистом для настройки домашней сети.

ПРИМЕЧАНИЕ

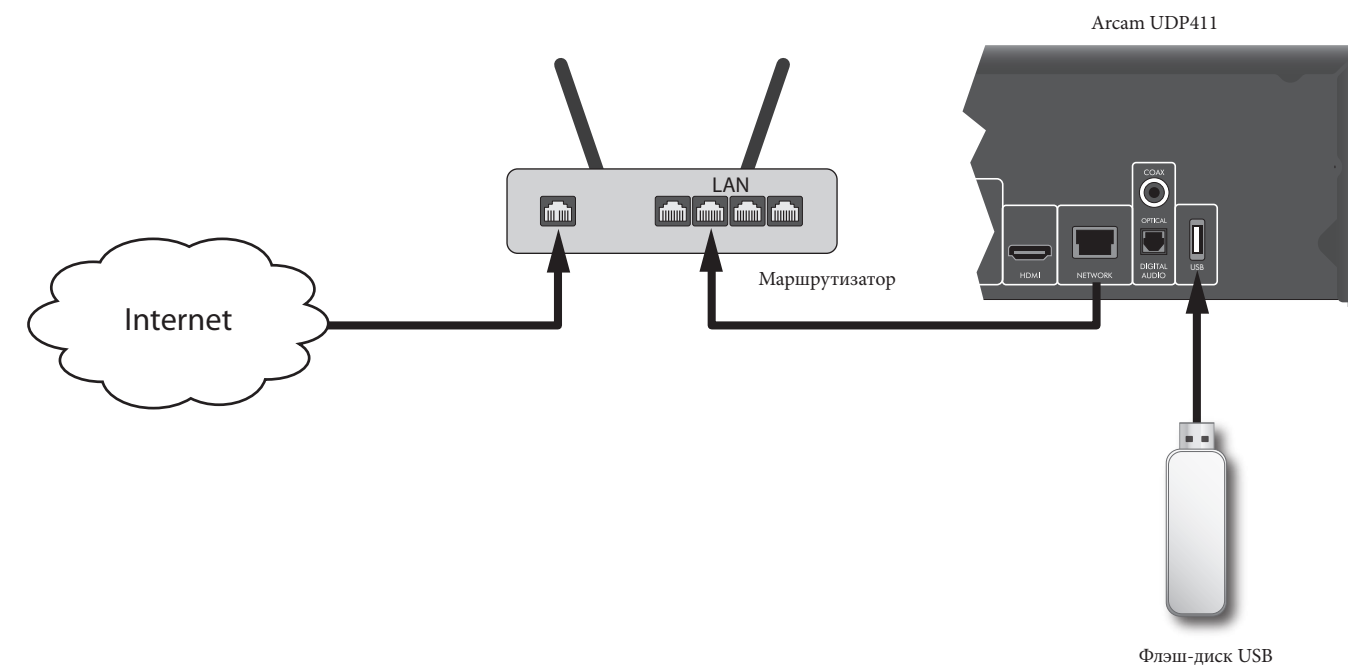
При включении проигрывателя без настроенного сетевого подключения, появляется всплывающее уведомление.

USB-подключение

USB-накопители (флэш-диски) могут использоваться для воспроизведения мультимедиа и необходимы для хранения загруженного контента BD-Live. Для работы с контентом BD-Live рекомендуются следующие спецификации:

- Емкость: не менее 2 Гб
- Форматирование: FAT32
- Высокоскоростной стандарт USB 2.0 (480 Мбит/с)

Подключите USB-накопитель к USB-разъему на задней панели устройства.



ОСНОВНЫЕ ФУНКЦИИ



пульт ДУ

Введение

В разделе “Основные функции” объясняется, как воспроизвести диски Blu-ray (BD), DVD, SACD, CD или другой тип дисков. Обратите внимание, что для получения оптимального (да и любого другого) качества воспроизведения, может понадобиться правильная настройка проигрывателя под вашу систему. Настройка проигрывателя описывается начиная со стр. R-16.

Более продвинутые функции, такие как специальные режимы воспроизведения, команды перехода и последовательности воспроизведения, описаны в разделе “Дополнительные функции” далее в данном руководстве.

Включение

Включите устройство, нажав кнопку **POWER** (ПИТАНИЕ). Светодиодный индикатор состояния светится зеленым, когда устройство включено, и красным, если устройство находится в режиме ожидания. Для входа и выхода из режима ожидания используется пульт ДУ. Если кнопка **POWER** была нажата (или было отключено от электросети) в режиме ожидания, то устройство снова вернется в режим ожидания при появлении питания.

Обратите внимание, что датчик ДУ расположен с правой стороны от окошка дисплея. Не закрывайте его, иначе пульт ДУ не будет работать.

Загрузка диска

Нажмите кнопку **■/▲** на передней панели (или **▲** на пульте) и поместите диск на лоток проигрываемой стороной вниз (некоторые диски имеют две стороны, и в этом случае для проигрывания стороны “А” нужно ставить диск меткой “А” вверх).

Нажмите кнопку **■/▲** на передней панели, чтобы закрыть лоток. Через несколько секунд диск загрузится.

Воспроизведение диска

После закрытия лотка диску может потребоваться некоторое время для загрузки. Если настройка “Optical Disc Autoplay” (“Автопроигрывание оптического диска”) выставлена как “On” (“Вкл.” - настройка по умолчанию), то воспроизведение начнется автоматически. (Детальную информацию см. в разделе “Автопроигрывание оптического диска” на стр. R-17).

Если автопроигрывание выставлено как “Off” (“Выкл.”), на экране ТВ появится главное меню проигрывателя. Используйте клавиши курсора, чтобы выбрать диск в меню **MY MEDIA** (Мои медиафайлы), после чего нажмите **OK** для начала воспроизведения.

Некоторые названия начнут отображать меню. Выберите при помощи курсорных клавиш пункт меню “Play movie” (“Воспроизвести фильм” или подобный ему пункт), после чего нажмите **OK**, чтобы начать воспроизведение.

Для дисков, которые не воспроизводятся автоматически, нажмите кнопку **▶/||** на передней панели или кнопку **▶** на пульте ДУ.

Ускоренное воспроизведение

Нажмите кнопку **▶▶** или **◀◀** на передней панели или пульте ДУ для ускоренного просмотра записи вперед или назад. Для ускоренного воспроизведения доступны следующие скорости: x2, x4, x8, x16 или x32 (в зависимости от типа диска). Повторное нажатие кнопки производит циклическую смену скорости. Чтобы вернуться к нормальной скорости воспроизведения, нажмите кнопку **PLAY** (ВОСПРОИЗВЕСТИ).

Пропуск разделов/дорожек

Для пропуска разделов (или дорожек на CD-диске), нажмите кнопку **▶** или **◀**.

При использовании пропуска назад, первое нажатие кнопки вернет вас к началу текущего раздела. Повторное нажатие кнопки приведет вас к началу предыдущего раздела.

Приостановка воспроизведения

Нажмите кнопку **▶/||** на передней панели или **||** на пульте ДУ для приостановки воспроизведения (паузы). Чтобы возобновить воспроизведение, нажмите кнопку **▶/||** на передней панели или **▶** на пульте ДУ.

Остановка воспроизведения

Нажмите кнопку **■/▲** на передней панели или **■** на пульте ДУ, чтобы остановить воспроизведение.

При проигрывании BD/DVD, одиночное нажатие кнопки **■** приводит к “возобновляемой остановке”. Если теперь нажать кнопку **▶**, то воспроизведение возобновится с точки остановки.

Если нажать кнопку **■/▲** на передней панели или кнопку **■** на пульте ДУ дважды, то это будет “полной остановкой”, и воспроизведение можно будет возобновить только с начала диска.

ПРИМЕЧАНИЕ

Если при нажатии на кнопку устройство не принимает операцию к выполнению, то на экране ТВ появляется значок **⊘**.

Недопустимая операция может также возникнуть в следующих случаях:

- Региональный код устройства отличается от кода диска и воспроизведение не допускается.
- Установлен родительский контроль для запрета операции. См. раздел “Безопасность/родительский контроль” на стр. R-18.
- Некоторые операции могут быть запрещены в настройках от производителя диска.

UDP411 поставляется с пультом дистанционного управления CR301 с подсветкой.

Использование пульта ДУ

При использовании пульта дистанционного управления помните о следующем:

- Убедитесь в отсутствии препятствий между пультом и датчиком ДУ на передней панели. Радиус действия пульта ДУ составляет около 7 метров. (Если датчик ДУ по каким-то причинам закрыт, то имеется возможность подключить ИК-датчик к входу ДУ на задней панели. Проконсультируйтесь со своим дилером для получения дальнейшей информации.)
- Работа пульта может быть ненадежной, если на датчик ДУ падает яркий солнечный или флуоресцентный свет.
- Если вы заметили уменьшение радиуса действия пульта, замените в нем батареи.

Установка батарей в пульт ДУ

1. Откройте крышку батарейного отсека на задней стороне пульта.
2. Вставьте два батареи типа AAA в соответствии со схемой на крышке батарейного отсека.
3. Задвиньте крышку батарейного отсека на место и закройте щелчком.

Подсветка

При нажатии любой клавиши на пять секунд загорается подсветка. Это дает возможность использовать пульт в условиях слабого освещения.

ПРИМЕЧАНИЕ

- Неправильное использование батарей может привести к опасной ситуации, например, протечке или взрыву.
- Не используйте вместе старые и новые батареи.
- Не используйте вместе неодинаковые батареи – хотя они могут выглядеть одинаково, различные батареи могут иметь разный вольтаж.
- Убедитесь, что положительный (+) и отрицательный (-) концы каждой батареи совпадают с таким же отметками в батарейном отсеке.
- Извлекайте батареи из оборудования, если его не планируется использовать месяц и более.
- При утилизации использованных батарей следуйте государственным и местным нормам, применяемым в вашей стране или регионе.

Пульт ДУ CR301 соответствует Разделу 15 Правил FCC.

Данное оборудование прошло испытания и было признано как соответствующее ограничениям для цифровых устройств класса “В” согласно части 15 правил FCC. Данные ограничения разработаны для обеспечения достаточной защиты от неблагоприятных воздействий при установке устройств в жилых помещениях. Данное оборудование генерирует, использует и может излучать радиочастотную энергию, и, если оно установлено и используется не в соответствии с инструкциями, может создавать вредные помехи для радиосвязи. Тем не менее, нет никакой гарантии, что помехи не возникнут в каком-то конкретном случае установки. Если вредные помехи для приема радио- и телесигналов вызваны именно данным оборудованием, что можно определить путем его включения и выключения, то пользователю рекомендуется попытаться устранить помехи с помощью одного или нескольких следующих способов:

Изменить ориентацию или местоположение приемной антенны.

Увеличить расстояние между оборудованием и приемником.

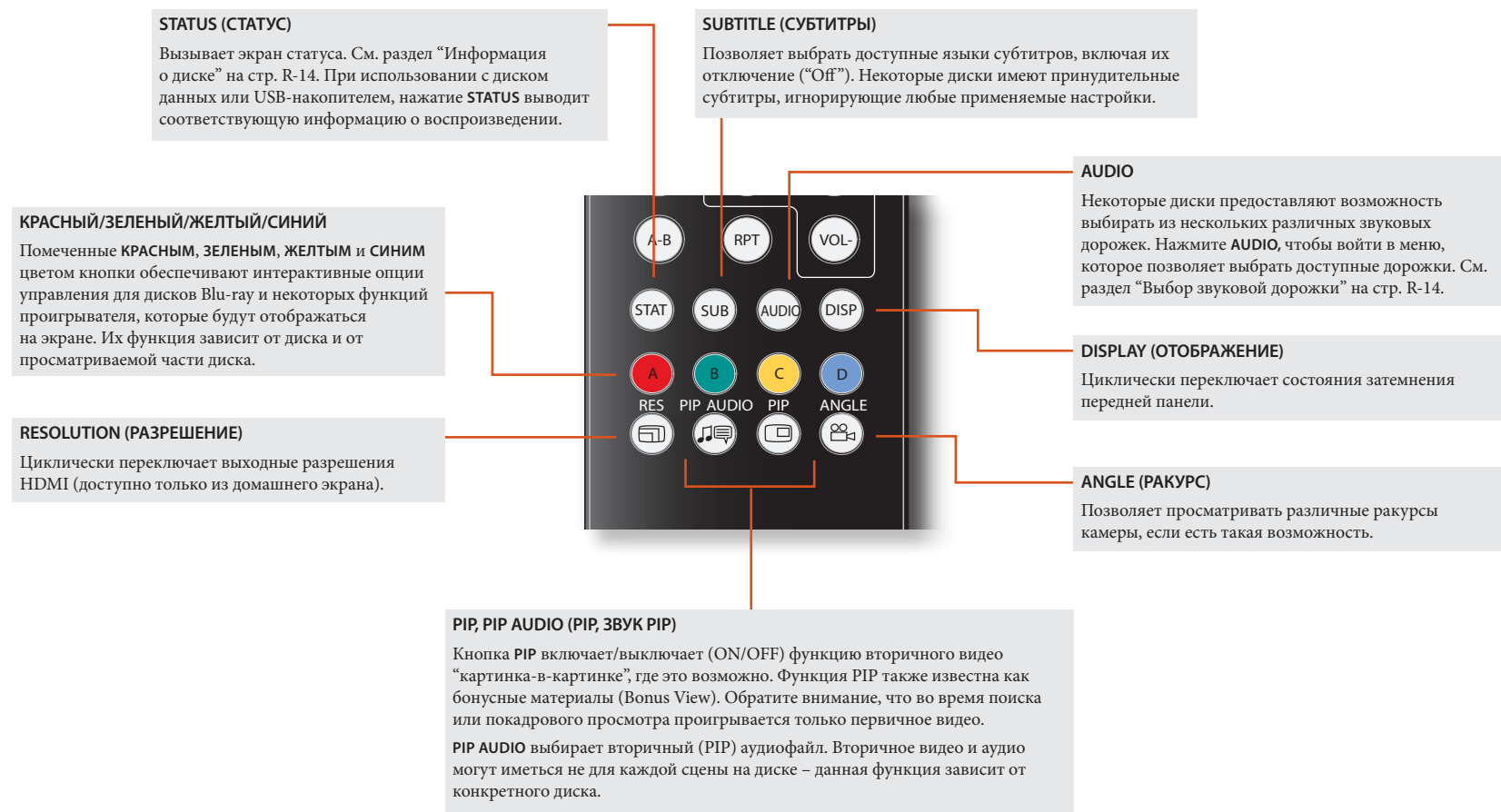
Подключить оборудование и приемник к розеткам, имеющим отдельные контуры сети электропитания.

Обратиться за консультацией/помощью к дилеру или опытному технику по теле- и радиооборудованию.



R-12

Воспроизведение и расширенное управление



R-13

дополнительные функции



Информация о диске

Нажмите **STATUS** для отображения “Информационной панели” в верхней части ТВ-экрана. Выше указан пример, но отображаемая информация зависит от типа диска. Обычно она включает в себя тип диска, текущую дорожку, общее количество дорожек и проигранное время дорожки.

Для аудио-дисков CD, нажмите **STATUS** еще раз, чтобы отключить это отображение.

Поиск

Кнопка **SEARCH** позволяет производить на носителе поиск конкретного названия, раздела или дорожки. Нажмите **SEARCH** для отображения поисковой строки. Последовательно нажимайте кнопку **SEARCH** для выбора типа поиска:

| Видео-диски | Аудио-диски | Медиа-файлы |
|--------------------|-------------------|--------------------|
| Перейти к названию | Перейти к дорожке | Перейти к файлу №. |
| Перейти к разделу | | Перейти к времени |
| Перейти к времени | | |

Используйте числовые кнопки пульта ДУ для ввода поисковых данных. Нажмите **OK**, чтобы начать воспроизведение с выбранного места.

Меню

Многие видео-диски BD и DVD имеют меню диска, главное меню или всплывающее меню, которое позволяет просматривать доступные функции диска. Содержание меню и соответствующие опции меню зависят от диска.

- **Меню диска:** Нажмите **DISC MENU** для отображения меню диска (“Главное меню”) на экране ТВ.
- **Всплывающее меню:** Нажмите **POPUPMENU** для отображения “всплывающего меню” на экране ТВ.

Для перемещения по меню используйте клавиши курсора на пульте. Выберите пункт и нажмите **OK** для его выбора, в противном случае, нажмите соответствующую кнопку меню для выхода из него.

Выбор звуковой дорожки

Некоторые диски содержат несколько звуковых потоков, такие как стандартная звуковая дорожка Dolby Digital 5.1 и объемная звуковая дорожка высокой четкости Dolby TrueHD 7.1. Звуковой поток можно сменить во время воспроизведения. Вторичная аудиодорожка дисков Blu-ray (например, комментарии режиссера, если они есть) может также быть изменена, если имеются альтернативы.

Примечание: Язык аудио меняется при помощи меню настроек. См. стр. R-17.

Нажмите кнопку **AUDIO** для отображения информации о текущем аудиопотоке.

Выделите выбор либо первичного (Audio), либо вторичного (PIP) аудиопотока при помощи кнопок

Нажмите для отображения альтернативных аудиопотоков. Нажмите для выделения нужного аудиопотока, после чего нажмите **OK** для его выбора.

Субтитры

Некоторые диски содержат несколько субтитров. Субтитры можно сменить во время воспроизведения. Субтитры для вторичной аудиодорожки дисков Blu-ray (например, комментарии режиссера, если они есть) может также быть изменена, если имеются альтернативы.

Примечание: Язык субтитров меняется при помощи меню настроек. См. стр. R-17.

Нажмите кнопку **SUBTITLE** для отображения информации о текущих субтитрах.

Выделите выбор либо первичных (Subtitle), либо вторичных (PIP Subtitle) субтитров при помощи кнопок

Нажмите для отображения альтернативных субтитров. Нажмите для выделения нужных субтитров, после чего нажмите **OK** для их выбора.

Для изменения положения субтитров на экране (если они включены) нажмите

Бонусные материалы и BD-Live

Бонусные материалы и BD-Live являются функциями дисков формата Blu-ray.

Бонусные материалы обеспечивают функции “картинки-в-картинке” (PiP) и виртуального пакета для совместимых дисков. Диски BD-Live дополнительно обеспечивают множество функций посредством Интернет-подключения.

Данные виртуального пакета/BD-LIVE необходимо сохранять на USB-накопитель, подключенный к UDP411. Чтобы воспользоваться этими функциями, подключите USB-накопитель (объемом минимум 1 Гб; рекомендуется 2 Гб и более) с поддержкой FAT 32 и высокоскоростного интерфейса USB 2.0 (480 Мбит/с) к разъему USB. (Детальную информацию см. в разделе “USB-подключение” на стр. R-9)

- При недостатке объема памяти, данные не копируются/не сохраняются. Удалите ненужное содержимое или используйте новый USB-накопитель.
- Если используется USB-накопитель, содержащий другой контент (записанный ранее), то видео или аудио могут проигрываться некорректно.
- При отключении USB-накопителя от данного устройства во время воспроизведения

содержимого виртуального пакета/BD-LIVE, воспроизведение диска останавливается.

- Для загрузки содержимого (чтения/записи) может потребоваться некоторое время.

ПРИМЕЧАНИЕ

- При недостатке памяти на USB-накопителе может быть невозможным использование функций BD-LIVE. В этом случае, обратитесь к разделу “Очистка накопителя Blu-ray” на стр. R-17 для того, чтобы стереть содержимое виртуальных пакетов и BD-LIVE на USB-накопителе.
- Работа всех USB-накопителей не гарантируется.
- Подключите USB-накопитель напрямую в USB-разъем – не используйте удлинительный кабель или мультипликатор разъемов.

Картинка-в-картинке (вторичное видео)

Некоторые диски Blu-ray включают в себя вторичные видеокадры, которые могут воспроизводиться в виде небольшого наложенного видео в углу экрана. Нажмите кнопку **PIP** на пульте ДУ для отображения PiP-меню:

Нажмите для входа в PiP-меню. Выберите вторичный видеопоток с помощью клавиш курсора на пульте . Нажмите кнопку **OK** для просмотра вторичного видео в PiP-режиме.

ПРИМЕЧАНИЕ

- Для прослушивания вторичной звуковой дорожки или отображения вторичных субтитров, см. разделы “Выбор звуковой дорожки” или “Субтитры” на стр. R-14.
- Для каждой сцены диска может и не быть вторичного видео. Данная функция зависит от диска. Обратитесь к руководству диска для дальнейших инструкций.

Виртуальный пакет

Диски Blu-ray, поддерживающие виртуальные пакеты, позволяют автоматическую передачу дополнительного содержимого с диска или из интернета на USB-накопитель для интерактивного просмотра. Доступные функции включают в себя вторичные видео и аудио, субтитры и трейлеры фильмов.

ПРИМЕЧАНИЕ

- Методы воспроизведения зависят от диска – см. руководство к диску.
- Операции воспроизведения могут потребовать использования цветных клавиш на пульте ДУ.

BD-Live

Проигрыватель UDP411 совместим с D-Live, что позволяет применять множество функций при использовании дисков, совместимых с BD-Live. BD-Live позволяет загружать из интернета на USB-накопитель такой контент, как трейлеры самых новых фильмов и интерактивные игры BD-L.

Доступные функции BD-Live зависят полностью от конкретного проигрываемого Blu-ray диска. На предмет эксплуатационной информации сверьтесь с руководством к диску.

ПРИМЕЧАНИЕ

- Для использования функций BD-Live у пульта UDP411 должно быть активное Интернет-соединение. См. раздел “Сетевое соединение” на стр. R-9 и раздел “Сеть” на стр. R-17.
- Интернет-доступ BD-Live может быть деактивирован при помощи настройки **Интернет-доступа BD-Live в системном меню**. См. раздел “Сеть” на стр. R-17.
- Операции воспроизведения могут потребовать использования цветных клавиш на пульте ДУ.

Проигрывание медиа-файлов

Пиктограмма **MYMEDIA** (Мои медиафайлы) отображается на экране при первом включении UDP411. Для проигрывания видео, изображений (например, слайд-шоу фотографий) или аудио-файлов, выделите пиктограмму **MYMEDIA** и нажмите **OK**.



Можно проигрывать видео- и аудиофайлы из сети uPnP, с USB-устройств или CD-R/RW дисков. Поддерживаемые форматы:

- **Видео:** AVI, MPEG4
- **Изображения:** JPG
- **Аудио:** WMA, MP3

Для проигрывания медиа-файлов вставьте USB-устройство или диск с данными в проигрыватель. Меню **MY MEDIA** отображаются в виде символов файлов музыки, видео и или изображений:

Для воспроизведения всех доступных файлов без какого-либо выбора, нажмите кнопку для перехода в меню проигрывания, которое описывается ниже.

Чтобы выбрать определенные файлы, воспользуйтесь курсорные клавиши на пульте ДУ для выделения медиа-устройства для навигации по меню **MY MEDIA**. Нажмите **OK** для выбора медиа-устройства и отображения содержимого файла и папки.

ПРИМЕЧАНИЕ

Если на выбранном носителе или в папке отсутствуют проигрываемые файлы или папки, то отображается “Пусто”.

Вы можете проигрывать отдельный файл или список воспроизведения (содержащий до 100 выбранных файлов). С помощью курсорных клавиш на ПДУ выделите файлы или списки воспроизведения и нажмите **OK** для подтверждения. Кнопки **◀** и **▶** можно использовать для перехода к следующей или предыдущей странице. Кнопки **⏪** и **⏩** можно использовать для перехода на 10 страниц вверх или вниз.

Меню редактирования

Нажмите **POPUP MENU** (ВСПЛЫВАЮЩЕЕ МЕНЮ) для выбора меню редактирования, из которого доступны следующие действия:

- **Add to Playlist** (Добавить в список воспроизведения): Добавить папку/файл в список воспроизведения.

- **Select All** (Выбрать все): Выделить все папки/файлы в текущей директории (максимум до 100 файлов). Все выбранные файлы/папки помечаются галочкой.
- **Clear All** (Очистить все): Снимает выделение со всех выбранных файлов/папок.
- **Cancel** (Отменить): Отменить и выйти из меню редактирования.

Выберите “Play (file)” (“Проиграть (файл)”), чтобы проиграть отдельный файл, или выберите “Add to Playlist” (“Добавить в список воспроизведения”), чтобы добавить файл в список воспроизведения. Когда нужные файлы добавлены в список воспроизведения, нажмите на пульте ДУ для возврата в меню проигрывания.

Проигрывание музыкального файла

Используйте курсорные клавиши для выделения файлов WMA или MP3, после чего нажмите **OK** или **▶** для начала воспроизведения.

Проигрывание видео-файла

Используйте курсорные клавиши для выделения файлов AVI или MPEG4, после чего нажмите **OK** или **▶** для начала воспроизведения. Нажмите **DISPLAY** для просмотра информации о соответствующем проигрываемом видео-файле.

Проигрывание графического файла

Используйте курсорные клавиши для выделения файла JPEG (фото) и нажмите **OK** для подтверждения выбора. Предварительный просмотр и информация о файле выводится в правой части панели.

Когда выбран список воспроизведения (созданный с помощью меню редактирования), можно нажать кнопку **▶** для начала просмотра изображений в виде слайд-шоу.

Для поворота изображения можно использовать курсорные клавиши пульта ДУ (вверх, вниз, вправо, влево). Кнопка **REPEAT** позволяет циклически менять опции повтора (повторить один, повторить все, отмена повтора). Клавиши **◀** и **▶** могут использоваться для изменения скорости проигрывания изображений: быстро (1 секунда), средне (2 секунды) и медленно (3 секунды). Нажмите **DISPLAY** для просмотра информации о соответствующем проигрываемом файле изображения.

ПРИМЕЧАНИЕ

Список воспроизведения очищается каждый раз при извлечении USB-устройства или оптического диска.

Расширенное управление воспроизведением

Во время воспроизведения диска или проигрывания файла доступны следующие расширенные элементы управления (в зависимости от типа носителя):

Замедленное воспроизведение

Во время паузы нажмите **▶▶** для активации замедленного воспроизведения. Чтобы изменить скорость воспроизведения, нажмите эту комбинацию клавиш еще раз. Доступны скорости 1/2, 1/4 and 1/8.

Ускоренное воспроизведение

Нажмите кнопку **◀◀** или **▶▶** во время проигрывания для активации ускоренного воспроизведения вперед или назад. Дальнейшие нажатия кнопки изменяют скорость проигрывания. В нормальном режиме доступны скорости 2x, 4x, 8x, 16x и 32x. Нажмите **▶** для возобновления нормального воспроизведения.

Вывод информации о файле

Нажмите кнопку **STATUS** для отображения панели информации о файле. Отображаемая информация зависит от типа проигрываемого файла, но может включать в себя тип файла, проигранное и общее время файла, и панель прогресса, и режим проигрывания (например, повтор или случайное проигрывание).

Нажмите повторно кнопку **STATUS** для скрытия панели информации о файле. Обратите внимание, что панель информации всегда отображается при проигрывании музыкальных файлов.

Сеть

В разделе NETWORK в «MY MEDIA» можно воспользоваться веб-браузером, интернет-радио и функцией дублирования экрана для смарт-устройств, функционирующих на базе Android.

меню настроек

Меню настроек позволяет вам настроить все аспекты вашего UDP411. Следующие несколько страниц объясняют элементы меню и их функции. На первый взгляд, меню настроек может показаться сильно сложным, но большинство функций необходимо настроить только один раз при первой установке системы.

Просматривать меню настроек можно только на экране вашего устройства (ТВ или проектор) используя возможности экранного дисплея (OSD) UDP411. Для просмотра OSD для начальной установки, подсоедините любой из видеовыходов к устройству отображения (или AV-ресиверу, подключенному к вашему дисплею).

Вход в меню настроек

Значок **НАСТРОЕК** отображается на экране при первом включении UDP411.



Если главное меню не отображается, нажмите **SETUP** на пульте ДУ для его отображения. Обратите внимание, что во время проигрывания музыки, видео или JPEG файлов, для выхода из дерева папок могут понадобиться дополнительные нажатия кнопки.

При выделенной пиктограмме **SETTINGS** (Настройки), нажмите **OK** для входа в меню настроек.

Нестабильное меню OSD или изображение экрана?

По умолчанию разрешение видео при первом включении UDP411 устанавливается в соответствии с национальным стандартом страны покупки.

Если ваше устройство не поддерживает установленное разрешение и частоту кадров, изображение может

стать нестабильным или совсем не отображаться. В этом случае, подсоедините UDP411 к вашему экрану напрямую используя соединение композитного видео для просмотра меню. После ввода корректных настроек видео можно использовать высококачественное соединение.

Навигация по меню

Навигация по меню UDP411 осуществляется с помощью клавиш курсора (стрелочки) на пульте дистанционного управления.

- Для отображения главного меню, нажмите кнопку **SETUP**.
- Используйте кнопки и для перемещения вверх и вниз по основным разделам в левой панели.
- С выделенной главной секцией используйте кнопку для входа в среднюю колонку.
- Используйте кнопки и для перемещения вверх и вниз в средней колонке. Некоторые функции могут быть недоступны (выделены серым цветом), так как в данный момент их невозможно выбрать (например, сетевой IP адрес при использовании DHCP).
- Для выбора настройки нажмите кнопку : используйте кнопки и для изменения настройки.
- Нажмите **OK** для подтверждения настроек. Для управления другими настройками в этой секции, см. пункт 4.
- Нажмите или **RETURN** для возврата на предыдущий экран, если вы хотите выбрать другой раздел для настройки.

- 1080i**: чересстрочное HD-видео.
- 720p**: прогрессивное HD-видео.
- 480p/576p**: прогрессивное видео на 480 строк (NTSC) или 576 строк (PAL).
- 480i/576i**: чересстрочное видео Standard Definition на 480 строк (NTSC) или 576 строк (PAL).

ПРИМЕЧАНИЕ

Опция автоматической настройки HDMI не определяет наилучшего возможного разрешения. Если у вас экран с разрешением 1080p Full HD, установите разрешение на 1080p.

TV System (Система ТВ) – Устанавливает формат видеосигнала. Если цветность или изображение аналогового видео некачественные – измените настройки. При нормальном использовании потребности в настройке быть не должно. Вы можете выбрать видеостандарт NTSC (видеостандарт в США и Канаде), PAL (видеостандарт в Европе, Австралии и Китае) или AUTO (выдаваемая кадровая частота зависит от проигрываемого видеоматериала).

HDMI Color Space (Цветовое пространство HDMI) – “Цветовое пространство” соответствует количеству отдельных цветов, которые могут быть отображены на экране. Если вам известны возможности цветового пространства для подключенного ТВ, вы можете настроить его путем выбора одной из следующих опций. Рекомендуется выбрать “Auto” (“Авто”).

HDMI Deep Color (Насыщенная цветность HDMI) – устанавливает уровень обработки насыщенной цветности, применяемой к видеовыходу HDMI. Можно выбрать “Auto” (“Авто”) или “Off” (“Откл.”).

Если данная опция выставлена на “Auto” и ваш ТВ поддерживает технологию Deep Color, экран будет отображать цвета с 30-, 36- или 48-битной глубиной (по сравнению с 24-битной глубиной стандартной цветности).

Сверьтесь с документацией к вашему ТВ, чтобы узнать, поддерживает ли он технологию Deep Color. Все системные соединительные HDMI-кабели должны поддерживать режим Deep Color для возможности передачи сигналов Deep Color.

ПРИМЕЧАНИЕ

Если вы наблюдаете мерцание или некорректное изображение после изменения установки насыщенного цвета, подключите устройство через композитный видео кабель и измените установку до значения, которое поддерживается дисплеем.

HDMI 1080p 24Hz (HDMI 1080p 24 Гц) – Можно выбрать “Auto” (“Авто”) или “Off” (“Откл.”). Фильмы

записаны с частотой 24 изображения (кадра) в секунду. Многие фильмы на Blu-ray записываются на диски с этой частотой. Если ваш ТВ поддерживает частоту 24 кадра/с, но вы предпочитаете просматривать видео с более высокой частотой кадров, необходимо отключить функцию HDMI 1080p 24Hz.

ПРИМЕЧАНИЕ

- Видеосигналы с разрешением 1080/24p могут выводиться только с использованием соединения **HDMI**.
- Соединенное оборудование (AV-ресивер, ТВ/проектор) должны поддерживать разрешение 1080/24p.
- Разрешение должно быть установлено на **1080p** или **HDMI Auto**.

HDMI 3D (Трехмерный HDMI) – Включение/выключение функции 3D (если доступно). Можно выбрать “Auto” (“Авто”) или “Off” (“Откл.”).

Аудио

Digital Out (Цифровой выход) – Настройка вывода звукового формата через **ОПТОВОЛОКОННЫЕ** или **КОАКСИАЛЬНЫЕ ЦИФРОВЫЕ ВЫХОДНЫЕ** соединения.

Можно выбрать следующее:

- PCM** (импульсно-кодовая модуляция) – Вывод сигнала в виде обработанного аудио, подходящего для любого ресивера. Используется, если ваш ресивер не может декодировать звуковую дорожку фильма с диска.
- Bitstream** (цифровой поток) – Вывод звуковой дорожки фильма без какой-либо обработки. Данная опция требует наличие ресивера, поддерживающего формат звуковой дорожки фильма.
- Bitstream Re-encode** (перекодированный цифровой поток) – Сочетание всех аудиосигналов и выходов, такие как DTS или PCM, в зависимости от аудиопотока на диске.

ПРИМЕЧАНИЕ

Сигнал на выходе **HDMI** также определяется форматами поддерживаемыми подсоединенным оборудованием.

HDMI Out (выход HDMI) – Установка аудиоформата для вывода через **HDMI** соединения.

Можно выбрать следующее:

- PCM** – (см. выше).
- Bitstream** – (см. выше).

- Bitstream Re-encode** – Автоматический выбор типа цифрового сигнала HDMI в соответствии с аудиопотоком на диске.

Down Sampling (субдискретизация) – Установка максимальной скорости передачи аудиоданных на выходе через **ОПТОВОЛОКОННЫЙ** или **КОАКСИАЛЬНЫЙ ЦИФРОВОЙ ВЫХОД**.

- 48kHz** – (наиболее совместимый) Выберите данную опцию, если динамики ТВ, усилитель или домашний кинотеатр не могут обрабатывать сигналы с частотой выше 48 кГц. Если у вас нет аудио-ресивера или ТВ подключен к проигрывателю через один из аудио-разъемов (оптоволоконный или коаксиальный), то выберите 48 кГц. Сверьтесь с документацией к вашему ресиверу или ТВ.
- 96kHz** – Выберите данную опцию, если внешнее оборудование способно обрабатывать сигналы с частотой до 96 кГц.
- 192kHz** – (наилучшее качество) Выберите данную опцию, если внешнее оборудование способно обрабатывать сигналы с частотой до 192 кГц.

ПРИМЕЧАНИЕ

Если соединенное оборудование (AV-ресивер) не поддерживают форматы частоты аудио 96 кГц или 192 кГц, в результате возможна тишина или громкий шум при воспроизведении. В этом случае, установите значение **PCM Downsampling** в значении 48kHz.

Dolby DRC – выбор режима управления динамическим диапазоном шумоподавления: “Off” (“Выкл.”) или “On” (“Вкл.”).

Динамический диапазон – это диапазон между самыми громкими и самыми тихими звуками. Если он включен (“On”), то вы можете прослушивать звук на меньшей громкости без потери чистоты звучания.

Dynamic Range (динамический диапазон) – Режим управления динамическим диапазоном может быть “Off” (“Выкл.”) или “On” (“Вкл.”).

- Off** (Выкл.) – Сжатие динамического диапазона отсутствует
- On** (Вкл.) – Сжатие динамического диапазона имеется.
- Auto** – DRC задается по первоисточнику.

SACD priority – выбор SACD трека.

Можно выбрать следующее:

- Multi-ch** – многоканальный трек.
- 2-ch** – стерео трек.

Язык

OSD – Выбор языка для использования в экранном меню (OSD).

Disc Menu (Меню диска) – Выбор языка для использования в Disc Menu (меню диска) и Pop-up Menu (всплывающем меню). Доступные языки зависят от конкретного диска. Функция “Auto” (“Авто”) устанавливает приоритетный язык диска.

Disc Audio (Аудио диска) – Установка языка звуковой дорожки. Доступные языки зависят от конкретного диска. Функция “Auto” (“Авто”) устанавливает приоритетный язык диска.

Disc Subtitle (Субтитры диска) – Установка языка субтитров. Доступные языки зависят от конкретного диска. Функция “Off” (“Выкл.”) убирает отображение субтитров.

Сеть

Требуется активное и настроенное Интернет-соединение, если вы хотите использовать веб-сайты и загружаемый контент для BD-Live. О физических соединениях см. на стр. R-9.

Connection Type (тип соединения) – “Wired”. С помощью сетевого кабеля подключите Ethernet-разъем к проводному маршрутизатору. “Wireless”. Использование беспроводного маршрутизатора.

Information (информация) – Выберите и нажмите **OK** для просмотра или настройки параметров сетевого соединения:

MAC Address (MAC-адрес) – Только информация **Address Type** (тип адреса) – Указывает, настраивается ли сеть автоматически или вручную.

- Auto (автоматически)**: Позволяет подключенному маршрутизатору или модему автоматически конфигурировать настройки сети при помощи сетевого DHCP-сервера. Данная настройка используется для большинства домашних сетей.
- Manual (вручную)**: Ручной ввод настроек. Для опытных пользователей.

Данная настройка доступна, только если **IP Setting** (настройка IP-адреса) установлена на ручную настройку (Manual):

IP Address – (IP-адрес) Используйте курсорные клавиши пульта ДУ для перехода между сегментами и кнопки **0-9** для ввода IP-адреса, назначенного проигрывателю вашим сетевым администратором. Нажмите **OK** для сохранения настроек.

Subnet Mask – (маска подсети) Используйте курсорные клавиши пульта ДУ для перехода между сегментами и

кнопки **0-9** для ввода маски подсети для вашей сети. Нажмите **OK** для сохранения настроек.

Default Gateway – (основной шлюз) Используйте курсорные клавиши пульта ДУ для перехода между сегментами и кнопки **0-9** для ввода адреса Интернет-шлюза. Нажмите **OK** для сохранения настроек.

DNS1 – Используйте курсорные клавиши пульта ДУ для перехода между сегментами и кнопки **0-9** для ввода адреса вашего первичного DNS-сервера. Нажмите **OK** для сохранения настроек.

DNS1 – Используйте курсорные клавиши пульта ДУ для перехода между сегментами и кнопки **0-9** для ввода адреса вашего вторичного DNS-сервера. Нажмите **OK** для сохранения настроек.

Connection Test (проверка соединения) – Когда ваш проигрыватель проверяет Интернет-соединение, он посылает (пингует) IP-адрес.

Нажмите **OK** для запуска проверки сети. Данная функция также выполнит автоматическую настройку сети, если она не была настроена до этого, и если сеть поддерживается автоматическое конфигурирование (DHCP).

Если проверка не удалась, проверьте подключение к вашей домашней сети. Убедитесь, что сетевая кабель надежно подключен к маршрутизатору и UDP411. Убедитесь, что маршрутизатор правильно подключен к сетевому кабелю или DSL-модему. Может также быть проблема с вашим маршрутизатором или поставщиком Интернет-услуг (ISP). За подробной помощью свяжитесь со своим ISP-провайдером.

IP Setting (настройка IP) – Вы можете настроить проигрыватель на автоматическое получение IP-адреса при подключении к ISP. Некоторые провайдеры требуют введения фиксированного IP-адреса, который не изменяется. Это делается при помощи настройки “Manual” (вручную).

Выберите “Auto” или “Manual”, затем нажмите **OK**.

Если вы выбрали “Manual”, то откроется окно “Network Information” (сетевая информация) с выделенной строкой IP-адреса. Нажмите числовую кнопку для введения первой цифры IP-адреса, затем нажмите для перехода к следующей цифре. Продолжайте использовать числовые кнопки и кнопку или для введения всего IP-адреса. После того, как закончите, нажмите **OK**. Если необходимо удалить введенное число, нажмите **CLEAR**.

Wireless setting (настройка беспроводного подключения) – Настройка конфигурации беспроводной сети.

BD-Live Connection (подключение BD-Live) – Настройка уровня Интернет-подключения BD-Live.

Имеются следующие уровни доступа:

- **Permitted (разрешено):** Всем дискам BD-Live разрешен доступ к веб-сайтам BD-Live.
- **Partial Permitted (частично разрешено):** Интернет-доступ разрешен к содержимому BD-Live только с действительными сертификатами.
- **Prohibited (запрещено):** Всем дискам BD-Live запрещен доступ к веб-сайтам BD-Live.

ПРИМЕЧАНИЕ

- Доступные онлайн функции зависят от типа диска.
- Смотрите инструкцию диска BD-Live для информации о доступе к онлайн содержимому.
- UDP411 должен быть подсоединен к интернету и корректно настроен для доступа к онлайн содержимому. Смотрите страницу R-9 для подключений сети и страницу R-17 для настроек сети

DLNA connection (DLNA-подключение) – подключение или отключение функции DLNA.

Система

Screen Saver (хранитель экрана) – настройка продолжительности показа статического изображения до активации хранителя экрана. Имеются следующие опции: 5/10/15/20 минут. Нажатие любой кнопки на панели или пульте ДУ деактивирует хранитель экрана.

Disc Auto Playback (автоматическое воспроизведение диска) – позволяет автоматически проигрывать оптический диск (например, диски BD, DVD, CD) после его загрузки.

- **On (Вкл.):** Оптические диски будут проигрываться автоматически.
- **Off (Выкл.):** Для проигрывания диска необходимо нажать **PLAY**.

CEC – Опция Consumer Electronics Control (CEC) (управление бытовой электроникой) используется для того, чтобы все поддерживаемые устройства, подключенные по HDMI могли работать вместе как единое целое.


Функция CEC может быть в положении “On” (Вкл.) или “Off” (Выкл.), что позволяет привязывать или отвязывать пульты ДУ.

Firmware Update (обновление прошивки) – Вы можете проверить обновление прошивки для вашего проигрывателя, выбрав данный пункт меню и нажав **OK** для выделения “Network”, после чего нажав **OK** еще раз.

При отсутствии новых прошивок появится сообщение,

в противном случае, следуйте инструкциям на экране. По завершении обновления появится сообщение. Нажмите **OK**.

Load Defaults (загрузить настройки по умолчанию) – Нажмите **OK** на выделенном данном пункте, чтобы сбросить все настройки на заводские по умолчанию (включая родительский контроль).

Будет запрошено подтверждение на загрузку заводских настроек по умолчанию. Чтобы выбрать “Нет”, нажмите **OK**. Чтобы выбрать “Да”, нажмите , после чего нажмите **OK**.

System Information (системная информация) – Выделите данный пункт и дважды нажмите **OK** для отображения системной информации.

Панель системной информации показывает информацию о вашем проигрывателе, такую как серийный номер и версия прошивки.

BD-Live Storage (хранилище BD-Live) – Последняя системная функция позволяет просматривать или удалять данные BD-Live, сохраненные на внешнем USB-носителе.

Имеются следующие опции:

- **Information** (информация): Выделите и нажмите **OK** для показа информации о файле в хранилище BD-Live.
- **Erase data** (стереть данные): Выделите и следуйте экранным подсказкам, чтобы стереть сохраненные данные BD-Live.



Безопасность/родительский контроль



Change Password (смена пароля) – Устанавливает или изменяет 4-значный пароль. Числовыми кнопками **0–9** введите текущий пароль (первоначальный пароль **0000**), после чего нажмите **OK**.

Введите новый пароль для подтверждения, после чего нажмите **OK**.

Родительский контроль – Настройки родительского контроля используются для того, чтобы ограничить доступ детей к просмотру неподходящего материала. В соответствии с установленным уровнем, устройство остановит диск, вырежет или заменит определенные сцены альтернативными, в зависимости от типа диска.

Для установки уровня родительского контроля:

1. Выберите ‘Настройки’  ‘Родительский контроль’ .
2. Если Родительский контроль включен (“On”), введите Пин используя числовые кнопки пульта дистанционного управления. PIN-код по умолчанию **0000**.

3. После входа в меню управления родительским контролем нажмите курсорные кнопки / на пульте ДУ и нажмите **OK** для выбора элемента.

Родительский контроль – Устанавливает состояние родительского контроля ON или OFF (“Вкл” или “Выкл.”)

- **Off (Выкл.):** Все диски воспроизводятся.
- **On (Вкл.):** Воспроизведение диска ограничено в соответствии с выбранным уровнем родительского контроля в соответствующем элементе меню.

Уровень родительского контроля – Установите степень ограничения диска. Чем ниже значение, тем более жесткое ограничение.

| | |
|----------|---|
| 1 | Защита детей: Подходит для детей. |
| 2 | G: Дети и широкая аудитория. |
| 3 | PG: Рекомендуется родительский контроль. |
| 4 | PG-13: Не рекомендуется для детей младше 13 лет. |
| 5 | PG-R: Рекомендуется родительский контроль. |
| 6 | R: Ограничено; дети в возрасте до 17 лет допускаются в сопровождении взрослого или опекуна. |
| 7 | NC-17: Просмотр лицам младше 17 лет запрещен. |
| 8 | Adult: Режим для взрослых; воспроизводятся диски любой категории (фильмы для взрослых/общие/для детей) |

ПРИМЕЧАНИЕ

- Если установлен уровень родительского контроля, а вы пытаетесь воспроизвести диск с более высоким уровнем чем текущий уровень родительского контроля, открывается панель ввода пароля.
- При попытке изменить родительский контроль или уровень родительского контроля, открывается панель ввода пароля.

Декларация Cinavia

Настоящий продукт изготовлен с использованием технологий Cinavia для предотвращения несанкционированного использования копий коммерческих фильмов, видеосюжетов и саундтреков к ним. При выявлении несанкционированного

использования копии появляется предупредительное сообщение - воспроизведение или копирование файла прекращается.

Более подробную информацию о технологиях Cinavia можно получить онлайн в Центре информационной поддержки Cinavia на веб-сайте <http://www.cinavia.com>. Для получения дополнительной информации по почте отправьте (указав обратный адрес) запрос в Cinavia по адресу:

Cinavia Consumer Information Centre,

P.O. Box 86851,

San Diego,

CA, 92138

США

устранение неполадок

При возникновении ошибки, проверьте таблицу устранения неисправностей прежде чем отправить устройство в ремонт.

Если проблема не решена, попробуйте выключить и включить устройство снова.

Если проблема не устранена, обращайтесь к вашему поставщику. Ни при каких обстоятельствах не следует производить ремонт устройства самостоятельно, так как это может привести к аннулированию гарантии!

| Проблема | Возможная причина | Способ устранения |
|--|---|--|
| Отсутствует питание | <ul style="list-style-type: none"> ■ Отключен шнур питания переменного тока. ■ Плохой контакт в розетке переменного тока, или розетка не работает. | <ul style="list-style-type: none"> ■ Надежно подключите кабель. ■ Проверьте розетку с помощью лампы или другого прибора. |
| Отсутствует воспроизведение | <ul style="list-style-type: none"> ■ Диск вставлен вверх ногами. ■ Диск не является воспроизводимым. ■ Диск загрязнен. ■ Диск был некорректно финализирован при записи. ■ Уровень родительской защиты был выставлен неправильно. ■ Отображается символ недопустимой операции. | <ul style="list-style-type: none"> ■ Загрузите диск печатной стороной вверх. ■ Используйте воспроизводимый диск. ■ Очистите диск. ■ Загрузите диск с корректной финализацией записи. ■ Правильно установите уровень родительского контроля – см. стр. R-18. ■ Выполните правильную настройку. |
| Нарушения в работе | <ul style="list-style-type: none"> ■ Диск поцарапан, загрязнен, плохо записан или не является воспроизводимым. | <ul style="list-style-type: none"> ■ Нажмите выключатель POWER для отключения, снова нажмите POWER для повторного включения, после чего выгрузите диск. |
| Отсутствует изображение | <ul style="list-style-type: none"> ■ Отключены видеокабели. ■ На ТВ выбран неправильный входной источник. ■ Диск не является воспроизводимым. | <ul style="list-style-type: none"> ■ Правильно подключите кабели. ■ Правильно выберите входной источник. ■ Используйте воспроизводимый диск. |
| Шумы или искаженное изображение | <ul style="list-style-type: none"> ■ Аппарат подключен к устройству записи напрямую и активирована функция защиты от копирования. ■ Диск загрязнен. ■ Включено ускоренное прямое или обратное воспроизведение, или прямое показдровое воспроизведение. | <ul style="list-style-type: none"> ■ Подключите аппарат таким образом, чтобы сигнал изображения передавался напрямую на ТВ. ■ Очистите диск. ■ Иногда может возникать небольшое искажение изображения. Это не является неисправностью. |
| Изображение ненормальное или отсутствует | <ul style="list-style-type: none"> ■ Некорректно выставлено разрешение для вывода видеосигналов с разъемов COMPONENT (КОМПОНЕНТНЫЙ) и HDMI OUT (ВЫХОД HDMI). ■ Телевизор не поддерживает HDCP. ■ ТВ-тип данного аппарата отличается от типа вашего ТВ или диска. | <ul style="list-style-type: none"> ■ Правильно установите разрешение – см. стр. R-16. ■ Данный аппарат не передает видеосигналы через разъем HDMI на телевизор, который не поддерживает HDCP. Это не является неисправностью. ■ Правильно установите тип ТВ – см. стр. R-16. |
| Незначительное притормаживание изображения | <ul style="list-style-type: none"> ■ Переход слоя случается во время воспроизведения DVD-видео и т. п. в двухслойном формате. | <ul style="list-style-type: none"> ■ Иногда может случаться незначительное притормаживание. Это не является неисправностью. |
| Отсутствует звук | <ul style="list-style-type: none"> ■ Отключены аудиокабели. ■ Аудиоколонки отключены от усилителя. ■ На усилителе выбран неправильный входной источник. | <ul style="list-style-type: none"> ■ Правильно подключите кабели. ■ Правильно подключите аудиокolonки. ■ Правильно выберите входной источник. |
| Шумы или искаженный звук | <ul style="list-style-type: none"> ■ Диск загрязнен. ■ Плохие соединения. | <ul style="list-style-type: none"> ■ Очистите диск. ■ Проверьте подключения и правильно подключите все кабели. |
| Невозможно загрузить контент BD-LIVE | <ul style="list-style-type: none"> ■ Плохие соединения между данным аппаратом и широкополосным маршрутизатором и/или модемом. ■ Отключен USB-накопитель. ■ Интернет-доступ BD-Live установлен как “Prohibit Access” (“Запретить доступ”). ■ BD-диск не поддерживает функцию BD-LIVE. ■ Настройки сети были выставлены неправильно. | <ul style="list-style-type: none"> ■ Проверьте подключения и правильно подключите все кабели. ■ Подключите к данному аппарату USB-накопитель. ■ Выставьте настройку “Always Allow Access” (“Всегда разрешать доступ”) – см. стр. R-17. ■ Загрузите диск, который поддерживает BD-LIVE. ■ Правильно установите настройки сети – см. стр. R-17. |
| Не работает пульт дистанционного управления. | <ul style="list-style-type: none"> ■ Батареи отсутствуют или разряжены. ■ Закрыт датчик дистанционного управления. | <ul style="list-style-type: none"> ■ Замените батареи. ■ Устраните помеху. |

R-18

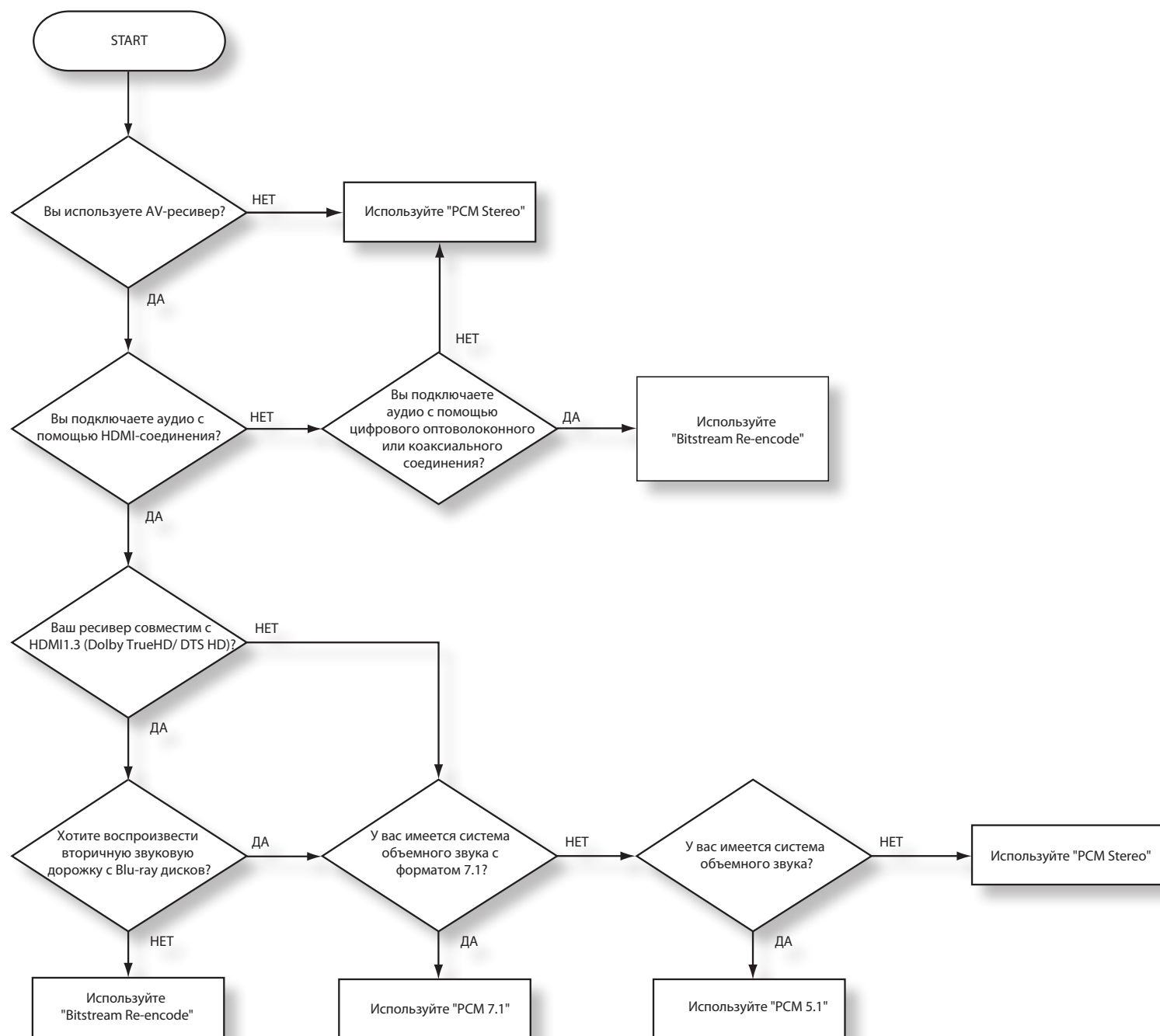
R-19

форматы аудио и видео выхода

Формат аудиовыхода

Формат выходного аудио, доступный из цифровых форматов, зависит от формата проигрываемой звуковой дорожки, используемого аудиовыхода и настройки **Digital Out** в меню настроек **Audio**. См. раздел "Аудио" на стр. R-17.

Используйте схему на этой странице для правильной настройки вашего домашнего кинотеатра.



R-20

Спецификации

| Аналоговый аудиовыход | |
|--|--|
| Преобразование цифрового в аналоговое | 24-разрядный DAC Delta_Sigma на 192 кГц |
| Соотношение шум/сигнал | 110Дб CCIR |
| Гармоническое искажение (1 кГц) | 0,002% |
| Частотная характеристика (±0.5дБ) | 10Гц–20кГц |
| Уровень выхода (0Дб) | 2.2Vrms |
| Выходное полное сопротивление: | 47Ω |
| Минимальная рекомендуемая нагрузка | 5кΩ |
| Видеовыходы | |
| HDMI | 19-контактный HDMI коннектор Поддерживаемые видео форматы: 720 x 576p, 720(1440) x 576i, 720 x 480p, 720(1440) x 480i, 1280 x 720p, 1920 x 1080i, 1920 x 1080p, 3840 x 2160p. Аудио к 8-channel/96kHz или 2-channel/192kHz (24-разрядный). |
| Цифровые интерфейсы | |
| USB | USB 2.0 высокоскоростной (480 Мбит/с) |
| Сеть | 10 BASE-T / 100 BASE-TX |
| Физический | |
| Размеры | 433 x D400 x H100мм |
| Вес | 6,2 кг нетто/8,5 кг в упаковке |
| Энергопотребление: | 20В максимум |
| Соединение цифрового выхода | 75Ω ко-аксиальный оптический TOSLINK |
| Аксессуары в комплекте | |
| | Сетевой шнур Пульт ДУ CR301 2 x батареи AAA Антенна Wi-Fi |
| E&OE | |
| Примечание: Все значения спецификации типичны если не указано иное, | |

R-21

Радиопомехи

Blu-ray проигрыватель UDP411 цифровое устройство, которое разработано с учетом очень высоких стандартов электромагнитной совместимости.

Все Blu-Ray плееры производят и могут излучать ВЧ (радиочастоты). В некоторых случаях это может создавать помехи в получении FM и AM радиосигналов. В таком случае, храните плеер и его соединительные кабели как можно дальше от тюнера и его антенн. Подключение плеера и тюнера к различным розеткам электросети также поможет уменьшить помехи.

СТРАНЫ ЕС – Это продукты были разработаны, чтобы соответствовать EMC Директиве 2004/108/ЕС.

USA – Эти продукты соответствуют Части 15 FCC. Класс Б.

Лазерная радиация

**CLASS II
LASER PRODUCT**

Если Blu-Ray плеер UDP411 используется с открытой внешней корпусом, невидимое излучение лазера может привести к повреждению глаз.

Политика непрерывного совершенствования

Ascam ведет политику непрерывного совершенствования для всех своих продуктов. Это означает, что дизайн и спецификации могут меняться без какого либо уведомления.

гарантия
продукта

Гарантия по всему миру

Это дает вам право отремонтировать аппарат бесплатно, в течение первых двух лет после покупки, при условии, что он был первоначально приобретен у официального дилера Arcam. Дилеру Arcam несет ответственность за все обслуживание после продажи устройства. Производитель не несет никакой ответственности за дефекты, возникшие вследствие несчастного случая, неправильного обращения, износа, или вследствие несанкционированных настроек и / или ремонта, не несет ответственность за ущерб или убытки, происходящие во время транспортировки к или от лица, проходящего по гарантии.

Гарантия покрывает:

Затраты на запчасти и трудовые затраты на протяжении двух лет с даты покупки. По окончании двух лет, вы оплачиваете стоимость запчастей и трудовые затраты самостоятельно. **Гарантия не покрывает затраты на транспортировку товара.**

Претензии по гарантии

Оборудования должно быть упаковано в оригинальную коробку и возвращено дилеру **у которого было заказано**. Должно быть отправлено предоплаченным курьером – **не** почтой. Компания не несет ответственности за состояние оборудования на пути к дилеру или дистрибьютору, и рекомендует застраховать устройство от потери и повреждения на время пребывания в пути.

За дополнительной информацией обращайтесь к компании Arcam по адресу:

Arcam Customer Support Department,
Unit 15, Pembroke Avenue, Waterbeach, CAMBRIDGE, CB25 9QP, England

или через вебсайт www.arcam.co.uk.

Проблемы?

Если Arcam дилер не может ответить на любой запрос относительно этого или любого другого продукта Arcam пожалуйста, свяжитесь с нашей службой поддержки Arcam по указанному выше адресу, и мы сделаем все возможное, чтобы помочь вам.

Регистрация онлайн

Вы можете зарегистрировать ваш продукт онлайн на сайте www.arcam.co.uk.

Утилизация этого продукта



Эта маркировка означает, что изделие не должно быть утилизировано вместе с бытовыми отходами по всей территории ЕС.

Для предотвращения возможного ущерба для окружающей среды или здоровья человека вследствие неконтролируемой утилизации отходов и сохранения материальных

ресурсов, этот продукт должен быть переработан соответственно.

Для утилизации вашего продукта, пожалуйста используйте локальные системы сбора и возврата или обратитесь к поставщику продукта.

ARCAM

WATERBEACH, CAMBRIDGE, CB25 9PB, ENGLAND

SH266 Issue 1